

GARANTİ BELGESİ

bulut
SU ARITIM

SANAYİ ve TİCARET BAKANLIĞI

BELGE İZİN TARİHİ :
BELGE NUMARASI :
GARANTİ SÜRESİ : 2 YIL
AZAMI TAMİR SÜRESİ : 30 İŞ GÜNÜ
BANDROL VE SERİ NO :
FATURA TARİH /NO :
TESLİM TARİHİ :

MARKA :

SPRING POWER

MODELLER :

bUrO-300
bUrO-600
bUrO-1000
bUrO-2000
bUrO-4000
bUrO-6000
bUrO-8000

İMALATÇI FİRMA

ÜNvani : BULUT LOJİSTİK SU ARITIM İNŞAAT VE DIŞ TİCARET LTD.ŞTİ.
ADRESİ : ORHAN VELİ KANIK CAD. BULUT APT. NO:26 K.3 D.4
KAVACIK- BEYKOZ / İSTANBUL
TELEFON : (216) 425 8100
FAKS : (216) 425 6005
E-MAIL : bilgi@suaritim.eu

GARANTİ KONUSUNDA MÜŞTERİNİN DİKKAT ETMESİ GEREKEN HUSUSLAR

- İMALATÇI FİRMA TARAFINDAN VERİLEN BU BELGE AŞAĞIDA Kİ DURUMLARDA GEÇERLİ DEĞİLDİR;
- 1- KULLANMA KILAVUZUNDA TARİF EDİLEN ŞEKLİN DIŞINDA KULLANIMINDAN DOLAYI MEYDANA GELEN ARIZALAR
 - 2- MALIN TÜKETİCİYE TESLİM TARİHİNDEN İTİBAREN YÜKLEME, BOŞALTMA VE TAŞIMA SIRASINDA OLUŞABİLECEK HER TÜRLÜ HASARLAR
 - 3- CİHAZLA BİRLİKTE VERİLEN FATURA GARANTİ BELGESİ YERİNE GEÇER

Bu belgenin kullanılmasında; 4077 sayılı Tüketicinin Korunması Hakkında Kanun ve bu kanun' a dayanılarak yürürlüğe konulan Garanti Belgesi Uygulama Esaslarına Dair Yönetmelik uyarınca, T.C. Sanayi ve Ticaret Bakanlığı Tüketicinin ve Rakabetin Korunması Genel Müdürlüğü tarafından izin verilmiştir.

UYARI:

Belge üzerinde yapılan tahrifatta bu garanti belgesi geçersizdir.

KAŞE

ÜRETİCİ

bulut
SU ARITIM

ORHAN VELİ KANIK CAD. BULUT AP.NO.2KAT.3 D.4
KAVACIK-BEYKOZ/ İSTANBUL
TEL:(216) 425 8100 / FAKS: (216) 425 6005
www.suaritim.eu/bilgi@suaritim.eu

Spring
POWER

KULLANMA KILAVUZU ve GARANTİ BELGESİ

SPRING POWER ARITMA CİHAZI

bUrO 1000

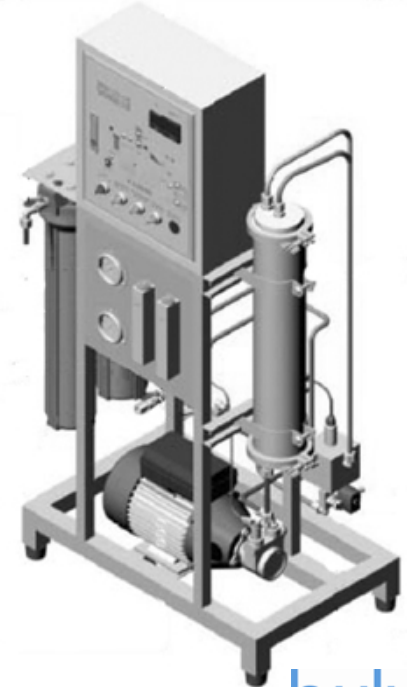
bUrO 2000

bUrO 4000

(Yüksek Üretim Kapasiteli Sistemler)

Emniyetiniz ve yüksek verim için bu kılavuzu okumadan İçme Suyu Sistemini çalıştırmayın.

Spring
POWER




- Cihaz üstü etikette yazılı olan güç bilgileri harici kullanmayınız.
- Garanti Belgesi kullanma kılavuzuna ilişiktir.


bulut
SU ARITIM

DEĞERLİ SPRING POWER KULLANICISI


Her şeyden önce size bu **Bulut su arıtım / spring power** ürününü satın aldığınız için teşekkür ederiz. Bu ürünün yaşantınıza sağlık ve rahatlık katacağına inanıyoruz. Size tavsiyemiz uygun işletim şartlarının sağlanması ve bakım için bu kılavuzu dikkatlice okumanız. Oluşan küçük aksaklıklar için size yol gösterecek ve sistemi daha verimli kullanmanızı sağlayacaktır.



Bu Kılavuzu Okuyun
Bu kılavuzun içinde sistemin uygun kurulumu için faydalı birçok şey bulacaksınız. Sadece biraz korumayla sistemin ömrü açısından para ve zaman kazanmış olacaksınız.



Arıza Durumunda Tavsiye Bölümünü Gözden Geçirme
Burada bilinen sorunlarla ilgili pek çok cevap bulacaksınız. Eğer bu bölüme önce bir göz atarsanız servis çağırma ihtiyacı duymazsınız



Eğer Servise İhtiyacınız Varsa
Eğer Teknik Servise ihtiyaç duyarsanız size en yakın servis noktasını arayın

GÜVENLİK BİLGİLERİ:

Elektrik Güvenliği.....	02
Kurulum ve Kullanım.....	03

OPERASYON TALİMATLARI:

Standart işletim prosedürü.....	06
Parçaların tanımları.....	07
Cihaz ölçüleri.....	08
Membran Yıkama Prosedürü.....	09
Filtre Değişimi (RO).....	11
Filtre Değişimi (Sediment)	13
Çalışma Matodu.....	12
Su Filtrasyon Sistemi.....	15
Filtre Değiştirme zamanları.....	16
Su Akış Şeması.....	17
Önemli Uyarılar.....	18
Elektrik Şeması ve Diğer Özellikler....	29

ARIZA BULMA TAVSİYELERİ:

Teknik Servise Sormadan Önce.....	19
Membran Takip Çizelgesi.....	24

MÜŞTERİ SERVİSİ:

Teknik Servis iletişim	28
Garanti Bilgileri ve Belgesi.....	30

ÖNEMLİ GÜVENLİK BİLGİLERİ

Kullanıma başlarken tüm talimatları ve tarifleri dikkatlice okuyun. Bu ürün için tavsiye edilen performansı sağlamak için periyodik bakım gerekir.



UYARI:

Riskleri en aza indirmek, Şahsen zarara uğramamak ve en önemlisi emniyetiniz için bu kılavuzdaki bilgiler takip edilmelidir.



ELEKTRİK EMNİYETİ



Sadece kordonu fişe takın ve elektriğin geldiğine emin olun. Elektrik bağlantılarını rutubetten koruyun.



Elektrik kaçağını önlemek açısından kordonu sertçe bükmeyin ve üzerine ağır bir şey koymayın.



Elektrik çarpmasından korunmak için ıslak elle elektrik fişine veya elektrikle ilgili herhangi bir yere müdahale etmeyin



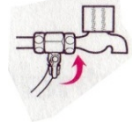
Kabloyu ve su hortumlarını ayak altında bulundurmeyin ASLA halının altına koymayın, sıcak üreten cihazların , radyatör ve sobaların yakınına koymayın.



- Hasarlı kablo ve priz kullanmayın.Kablo hasarlıysa üretici firma veya servis tarafından veya bu işe ehliyetli bir kimse tarafından değiştirilmelidir.



- Cihazı hareket ettirirken,temizlerken,tamir ederken veya filtre değişiminde prizden çekin.Keza cihaz kullanımda değilse ana giriş vanasını kapatın.



- Periyodik olarak kabloyu kuru bir bezle tozlarından temizleyin.Toz kısa devrelere neden olabilir.



UYARI:

Sistemden önce ve sonra mikrobiyolojik olarak emin olmayan veya temiz olmayan kalitesi belirsiz suları kullanmayın.



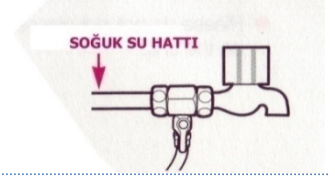
KURULUM VE EMNİYETLİ KULLANIM

- Cihazınızı rutubetli ve direkt güneş ışığından uzak tutun.



- Cihazınızı sadece soğuk su borusuna bağlayın.

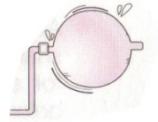
NOT: Ana giriş suyu 40°C üzerinde olursa filtreleri bozar



- Cihazı çok soğuk dondurucu yerlere koymayın.Donma olayı garanti dışıdır.



- Eğer evdeki su basıncı cihazın maksimum basıncından (maksimum çalışma basıncı plakada yazılıdır) fazla ise basınç düşürücü bir vanayı giriş su hattına bağlayın.



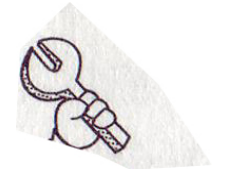
- Temiz su alabilmek için öncelikle periyodik olarak filtrelerin değişmesi gerekir.Filtreler kullanım dışı kalırsa performansları bozulur. Bu nedenle filtre değişme zamanını kaçırmayın.



- Su depolanıp uzun süre kullanılmadığı takdirde kullanmadan önce su tankını boşaltın ve yeniden doldurun.



- Tamir etmeye,sökmeye veya modifiye etmeye çalışmayın. Yangına ve elektrik şokuna neden olursunuz..Tamir için satıcınızla veya T/S. le temas kurun.



STANDART İŞLETİM PROSEDÜRÜ

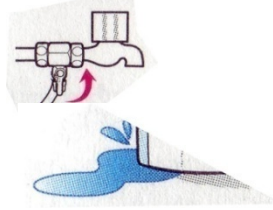
- Cihazın üzerine bardak,yiyecek v.s gibi Şeyler koymayın.



- Duman veya yanık kokusu duyduğunuzda derhal fişi çekin ve T/S merkezini arayın. Elektrik şoku veya yangın oluşabilir



- Cihazdan su kaçağı varsa Teknik servisi arayın ve giriş vanasını kapatın fişi çekin.



- Küçük çocukların ve sakatların gözetimsiz cihazı kullanmalarına izin vermeyin. Çocukların oyun oynamalarına müsaade etmeyin

+14

- Cihazı temizlerken suyla ıslatmayın,benzen veya gaz kullanmayın. Elektrik şokuna veya yangına neden olabilirsiniz.



ADIM 1

Elektrik ile ilgili istenen şartları gerçekleştirin. (cihaz üstü kimlik etiketi) Aksi takdirde sistemin zarar göreceğini ve devre dışı kalabileceğini unutmayın.

ADIM 2

Pano içinde elektrik terminaline elektrik şemasına bakarak gerekli bağlantıları yapın.

ADIM 3

V1,V3,V6,P11,P12,P22 nolu vanaları açın. (numarası olan vanaları açın) V2,V4,V5 nolu vanaları kapatın. (numarası olan vanaları kapatın)

ADIM 4

RO pompa "otomatik", RO flush "otomatik" konumuna alın ve GÜÇ düğmesini "ON" konumuna alın. Yaklaşık 1dk içinde sistem çalışmaya başlayacaktır. Çalışmaya başladıktan birkaç dakika için basınç algılaması bitecek ve yeterli basınç varsa normal şartlarda çalışmaya başlayacaktır.

ADIM 5

V7 vanasını (recover) pompa giriş basıncını normal şartlara getirmek için ayarlayın. Ayrıca V8 vanasıyla atık çıkışını ayarlayın. (RO üretilen suyla 1:1 oranında olmalıdır. Yani 3lt/dk saf su üretiliyorsa 3lt/dk' da atık olmalıdır.)

ADIM 6

Sistemin ürettiği suyu depolayacağı tanka elektronik şamandıra takılmalı ve bu şamandıra pano içinde ki terminalde ilgili yere bağlanmalıdır.(high press)

ADIM 7

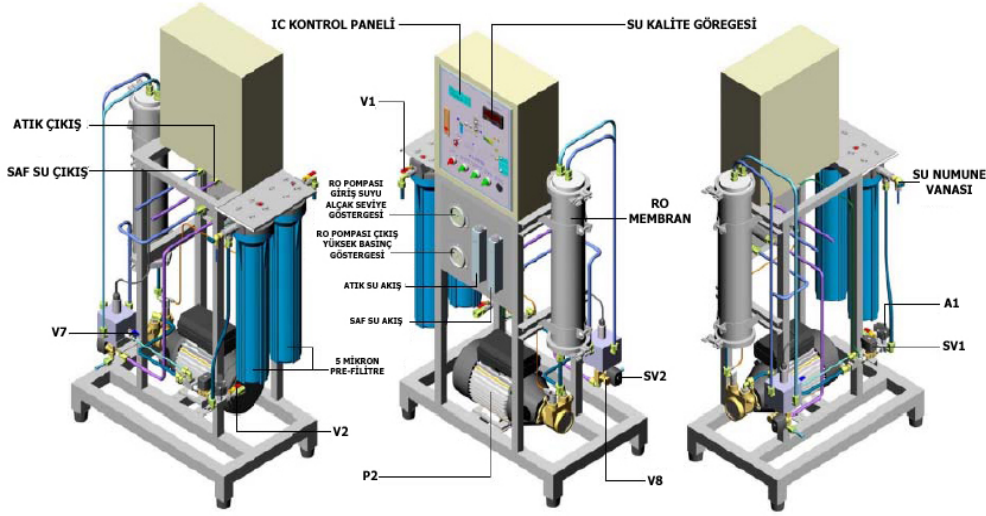
Sisteme opsiyonel olarak UV, Post karbon ve Mineral kartuş ilave edilebilir. Fakat bu komponentler depolanan suyun sisteme verildiği noktaya adapte edilmelidir.



UYARI:

Yukarıda ki adımlar uygulanan projelere göre değişiklik gösterebilir.

PARÇALARIN TANIMI



UYARI:

* Cihaz üstünde parçalarda üretime bağlı olarak şekil değişikliği olabilir.

KURULUM AKSESUARLARI

Cihazla birlikte verilen aksesuarlar ve montaj gereçleri listede ki gibidir.

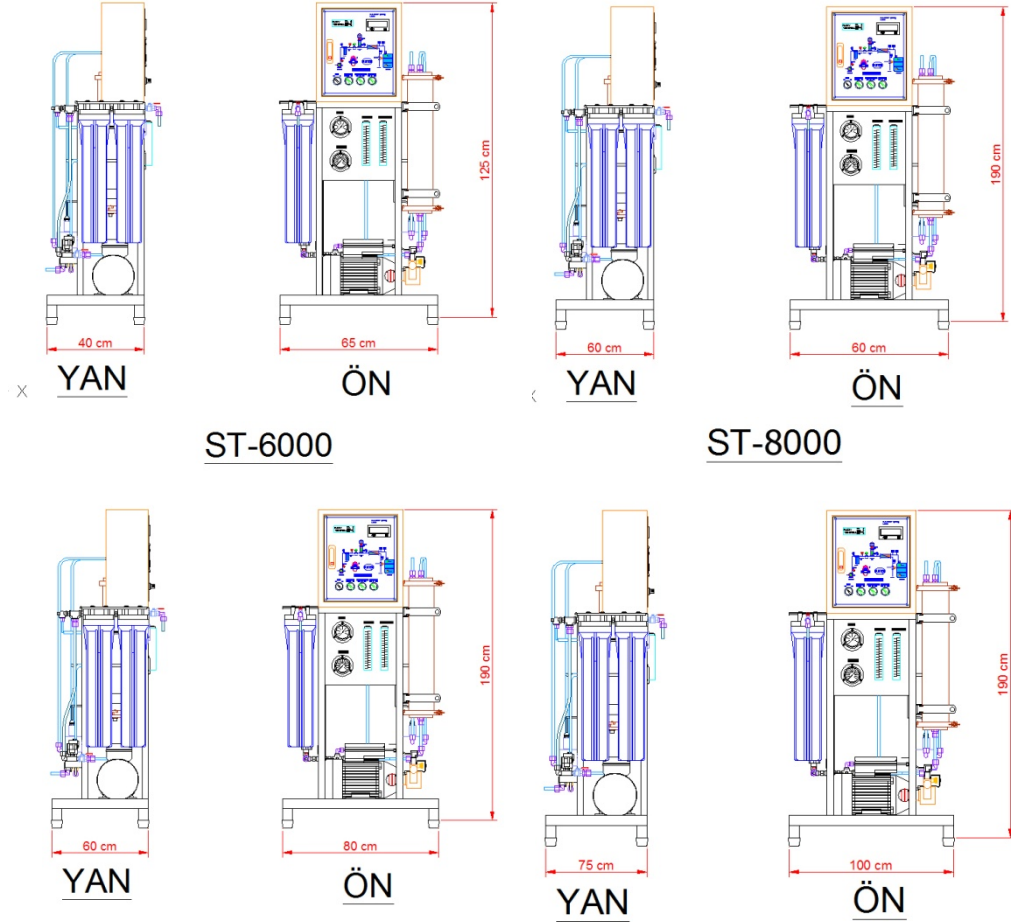
NOT: kurulum yerine ve modele göre farklılıklar gösterebilir.

AKSESUARLAR İÇİN BİLGİ İSTİYİNİZ.

CİHAZ ÖLÇÜLERİ

ST-300 / ST-600 / ST-1000

ST-2000 / ST-4000



UYARI:

* Cihazın net ölçüleri verilmiştir. Montaj yapılan yerin cihaz üstünde çalışmaya yapmaya elverişli olması gerektiğini unutmayın.

- Ölçülere, opsiyonel olarak sunulan temiz su deposu ve hidrafor ölçüleri dahil değildir.
- Ölçülerde ve cihaz şeklinde üretime bağlı olarak değişiklikler olabilir.

MEMBRAN YIKAMA PROSEDÜRÜ

GİRİŞ

Aşağıda ki belirtiler görüldüğüne membranı yıkamalısınız.

BELİRTİ 1

Normal akış hızında %10-15 kayıp
Ve tuz oranında %0,5 azalma

BELİRTİ 2

RO pompa basıncında ki %15 lik artış.

NOT: Yıkamaya başlamadan önce aşağıda ki maddeleri gözden geçiriniz;

- 1- Temizlik kimyasallarının kullanılacağı tank polipropilen veya FRP olmalıdır. Bunlar pH' ı 1-12 sınırında korur. Bu kimyasallar 35-40°C' de daha iyi sonuç verir. (40°C' nin üstünde olmamalıdır.)
- 2- Oluşturulan karışım 15C' nin altında olmamalıdır. Aksi taktirde yıkama çok yavaş olur ve istenilen sonucu vermez. Karışımın sıcaklığını sürekli kontrol altında tutun.
- 3- Oluşturulan karışımın miktarı cihazın hacminden (kullanılan su) %20 daha fazla olmalıdır.

YIKAMA

ADIM 1

Sistem üzerinde ki; şebeke giriş basıncını, sistem basıncını, ro su kalitesini, üretim miktarını (lt/dk), atık miktarını (lt/dk), atık kalitesini yıkamaya başlamadan önce bir yere not alın.

ADIM 2

1,6 – 2,4 kg sitrik asiti 100 lt.lik RO suyla dolu yıkama tankına koyun ve mikser yardımıyla karıştırın.(oran %80 saf su , %2-3 sitrik asit.)

ADIM 3

Sayfa 10' da resimde belirtildiği gibi yıkama tankını sisteme bağlayın (CIP TANK) ve hamsu pompasını ve RO pompasını "kapalı" konumuna alın
SU KONTROL :V1,V6 ve V3 vanalarını kapatın. Ardından Sırasıyla V2,V5 ve V4 vanalarını açın

ELEKTRİK KONTROL: RO flush ve RO pompa butonu "MANUEL" konumuna alın.

ADIM 4

Sirkülasyon başlayacaktır. Yaklaşık 20dk bu şekilde yıkamaya devam edin. Bu sürenin sonunda RO pompasının kapatın 20dk sistemi bekleme alın. Beklemenin ardından RO pompasını açarak sistemi yeniden yıkamaya başlayın ve bunada 20dk devam edin. Sonrasında RO pompasını kapatın.

ADIM 5

Yıkama sonrasında vana ve butonları aşağıda ki konuma alın.
SU KONTROL :V1 ve V6 vanalarını açın. Ardından Sırasıyla V2 ve V5 vanalarını kapatın.
ELEKTRİK KONTROL: RO flush "MANUEL" konumuna alın.

ADIM 6

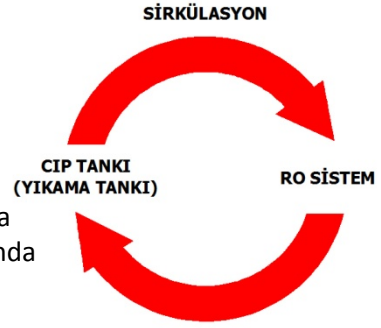
RO pompasını manuel çalıştırın. (ro flush butonu hala manuel konumda olacak) solüsyonun sistemden atılması için bu konumda 20dk çalıştırın. Bu sürenin sonunda RO flush butonunu otomatik konumuna alın ve RO pompasını kapatın.

ADIM 7

SU KONTROL :V3 vanasını açın. V4 vanasını kapatın.
ELEKTRİK KONTROL: Ham su pompasını ve RO pompasını otomatik konumuna alın. Sistem normal çalışma konumuna geldiğinde başlarken aldığınız değerleri tekrar not edin. Ve yıkamadan önceki değerlerle karşılaştırın.Değerlerde değişiklik yoksa yıkamayı tekrarlayın veya membranı değiştirin.

SİSTEM BAKTERİ İÇİN YIKAMA

Eğer cihaz 2 haftadan fazla bir süre çalıştırılmadıysa membran üzerinde bakteri ürer. 100lt saf su tankına 1kg sodyum bisülfiti karıştırın ve ADIM 3' ü tekrarlayın. Ardından 20dk boyunca bu solüsyonla yıkama yapın. Sonrasında ADIM 5,ADIM 6 ve ADIM 7' yi tekrarlayın.



FİLTRE DEĞİŞİMİ (RO MEMBRAN)

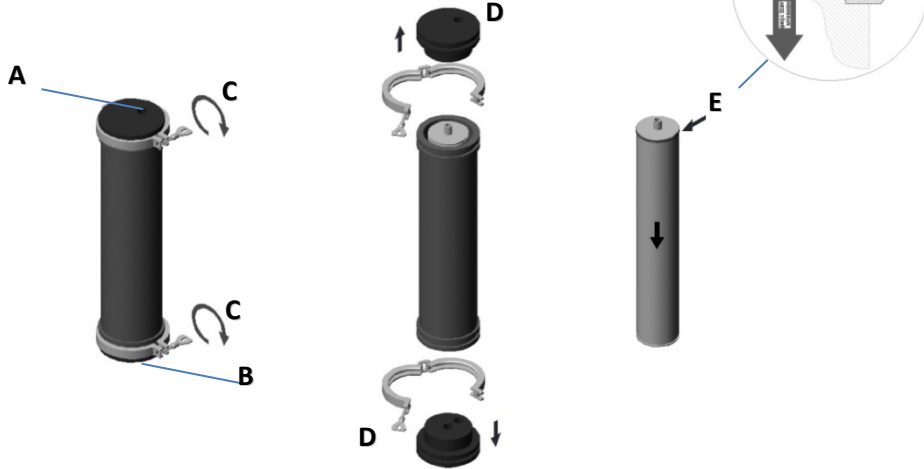
- 1 Filtre değişim zamanını çizelgeden takip edin. (sayfa ?)



- 2 Şebeke giriş vanasını kapatın ve cihazın alçak basınç uyarısı vermesini bekleyin. (uyarıdan sonra cihaz kapanacaktır.) elektrik fişini prizden çıkartın.

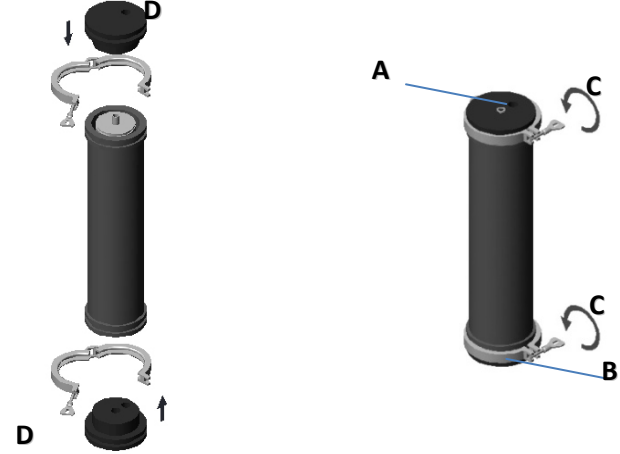


- 3 Bağlantı kelepçelerini söktükten sonra Sırasıyla;
1- A ve B hortum bağlantılarını sökün,
2- C kelepçelerini çıkartın,
3- plastik tokmak yardımıyla kafayı (D) çıkartın,
4- membranı çıkartın ve yenisini takın,



NOT: membran üstünde ki contanın yönüne ve RO membran akış yönüne dikket edin. ("E" resimdeki konumda takın)

- 4 Membranı taktıktan sonra sırasıyla;
1- plastik tokmak ile kafayı (D) takın,
2- C kelepçesini takın,
3- A ve B bağlantılarını takın.



NOT: kafayı (D) takarken A ve B bağlantısının konumunun sökmeden önceki konumuyla aynı olmasına dikkat edin.

- 5 Şebeke suyu giriş vanasını ve cihazın elektriğini açın



NOT: sisteme su verdikten sonra bir süre su kaçağı olup olmadığını takip edin. Eğer su kaçağı varsa elektriği ve su vanasını kapatıp aşamaları gözden geçirin.

FİLTRE DEĞİŞİMİ (SEDİMENT VE KARBON)

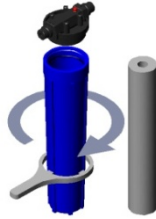
- 1 Filtre değişim zamanını çizelgeden takip edin.



- 2 Şebeke giriş vanasını kapatın ve cihazın alçak basınç uyarısı vermesini bekleyin. (uyarıdan sonra cihaz kapanacaktır.) elektrik fişini prizden çıkartın.



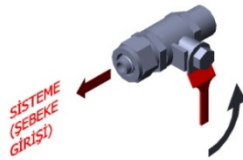
- 3 Sediment ve karbon filtrelerinin housinglerini cihazla birlikte verilen açma anahtarı vasıtasıyla açın



- 4 Yeni filtreleri takarak filtre housinglerini tekrar sıkın ve o'ringlerin yuvasına oturduğuna emin olun.



- 5 Şebeke suyu giriş vanasını ve cihazın elektriğini açın



13

ÇALIŞMA METODU

NASIL SU İÇERİZ

ADIM 1

Cihazın saf su çıkışıni kullanmak istediğiniz tesisata bağlayın veya isteğe göre başka bir bağlantı ayarlayın.

ADIM 2

Çıkan suyu istediğiniz şekilde kullanabilirsiniz.

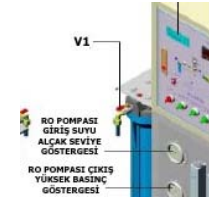


NOT: Saf suyu istendiği takdirde depolanıp hidrafor vasıtasıyla istenilen hatta verilebilir. Fakat depolamanın UV' den önce olması ve depodaki suyun UV ve SON KARBON filtreden geçerek kullanılması gerekmektedir.

KULLANMADAN ÖNCE Kİ HAZIRLIK

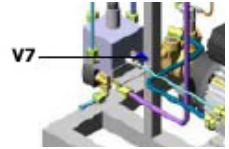
ADIM 1

Şebeke suyunu "V1" e bağlayın



ADIM 2

Sayfa 6' da ki standart işletim prosedürünü gerçekleştirin



ADIM 3

Güç kablosunu fişe takın ve giriş vanasını açın. (güç bilgilerine uyunuz)



ADIM 4

Cihaz kullanıma hazırdır. Tankını Doldurması Tank kapasitesine göre değişir. Tank seviyesi kontrol panelinden takip edilebilir.



UYARI:

İlk kullanımda tankı 1 kere doldurun ve boşaltın. Üretimde ki testler nedeniyle cihaz içerisinde bir miktar su kalmış olabilir.



UYARI:

Cihaz üstünde verilen güç bilgilerine uyun. Ayrıca yüksek güçle çalıştığını unutmayın.

14

SU FİLTREASYON SİSTEMİ

SU FİLTREASYON PROSESİ



UYARI:

Atık su tuvalet temizliğinde, ev temizliğinde, bulaşık yıkamada vb. muhtelif işlerde kullanılmalıdır. Bununla beraber lütfen içme suyu olarak ve yemeklerde kullanmayın.

ADIM 1-3: 5 ve 1 µ SEDİMENT FİLTRE

Besleme suyu borusundan gelen yabancı maddeleri pislik, kum, pas parçaları, VOC ler ve kloru temizler.

ADIM 2: KARBON FİLTRESİ

Aktif karbon filtre klor, flüorür, koku, tri-halo metan, gaz artışı MTBE ,ve organik kirlilikleri asalaklar gibi, EDB, PCB, benzen ve TCE leri süzer.

ADIM 4: RO MEMBRAN FİLTRE

Bu filtre kriptosporidyum, virüsler, koliformlar, bakteriler, radyoaktif radon, etilen glikol (anti friz), arsenik, bakır, demir, kurşun, Manganez , erimiş kimyasallar, bikarbonat, siyanür, ferrosiyaniid nitrat ve nitritler gibi maddeleri indirger.

ADIM 5: SON KARBON FİLTRE

Hindistan cevizinden yapılıır suyun hoş olmayan kokusunu ve tadını ayarlar.

ADIM 6: MİNERAL FİLTRE

Suya insan sağlığı için gerekli olan mineralleri karıştırır.

ADIM 7: UV STERİLİZASYON

Suyun içinde ki olası bakterileri ultra viyole ışınları ile öldürür.

FİLTRE ÖMÜRLERİ VE YAKLAŞIK FİLTRE DEĞİŞTİRME ZAMANLARI

Filtreler sarf malzemesi olup yaklaşık deęişirme zamanı kalite garanti periyoduyla ilgili deęildir. Fakat filtre deęişiminin ideal zamanıdır. Kullanılan suyun kalitesine ve başka nedenlerle deęişim süresi kısabilir.

FİLTRE ADI	KULLANMA SÜRESİ
RO PRE-FİLTRE 5 MİKRON BÖLÜMÜ	2-3 AY
AKTİF KARBON FİLTRE BÖLÜMÜ	6 AY
SON FİLTRE 1 MİKRON	2-3 AY
RO MEMBRAN	SUYUN KALİTESİ VE FİLTRE KULLANIM MİKTARINA BAĞLI OLARAK VEYA 12-24 AY
UV LAMBASI	12 AY
SON KARBON FİLTRESİ	6 AY
MİNERAL FİLTRE	6 AY

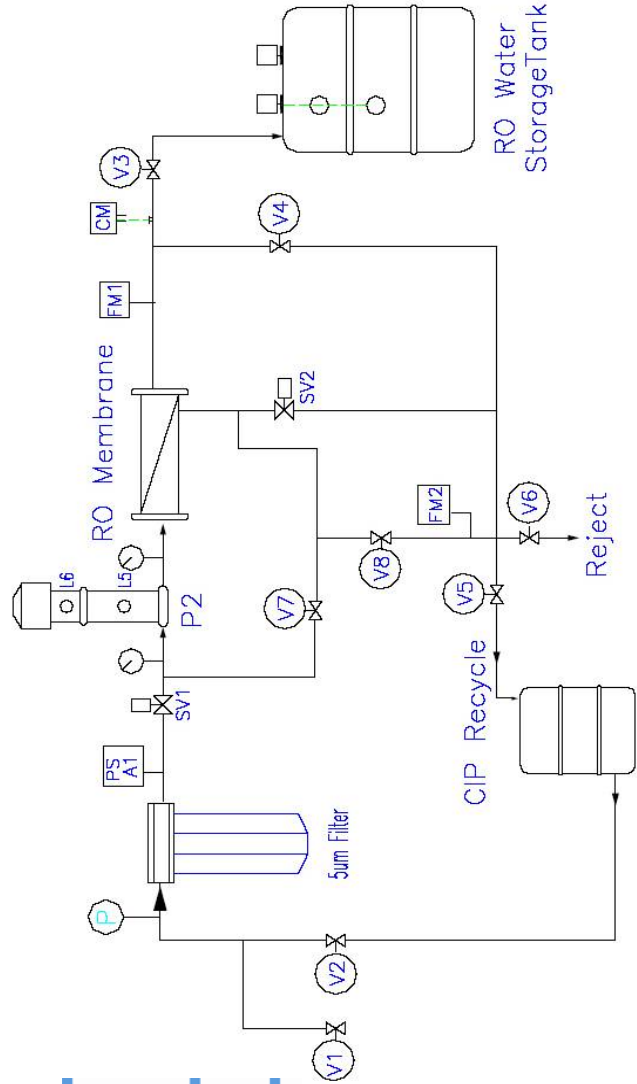
NOT:

- Suyun kalitesindeki düşüklük filtre deęişikliğini tetikler.
- suyun miktarına göre filtre deęişim süresi uzar veya kısılır.



UYARI:

Cihazın Ömrü 10 (on) yıl' dır. Bu süreyi dolduran cihazlar için Teknik Servisle irtibata geçin.



CIP TANK

VANANO	PARÇAADI	VANANO	PARÇAADI
V1	HAM SU GİRİŞ VANASI	V7	RECYCLE VANASI
V2	KİMYASAL SIVI GİRİŞ VANASI	V8 - V8A	BASINÇ DEĞİŞ TİRİME VANASI
V3	SAF SU VANASI	P2	RO YÜKSEK BASINÇ POMPASI
V4	SAF SU BOŞALTMA VANASI	A1	RO ALÇAK BASINÇ SİVİCİ
V5	KİMYASAL SIVI RECYCLE VANASI	SV1	GİRİŞ SELENOİD VALF
V6	KONSENTRAT SIVI BOŞALTMA VANASI	SV2	FLUSH SELENOİD VALF



UYARI:

Burada yazılı olanlar cihazı daha iyi şartlarda kullanım için önemlidir. Lütfen okuyunuz.



- Cihaz üzerinde ki garanti süresini gösterir emniyet etiketini yırtmayınız. Etiket yırtılan cihazlar garanti kapsamı dışındadır.
- Kurulumdan önce bu kılavuzu dikkatlice okuyunuz ve kurulumu gerçekleştiren servisten bilgi talep ediniz.
- Yalnız ev ve restoran kullanımı ve içme suyu içindir. Ticari amaç ve harici kullanım için tavsiye edilmez.
- Sistemden önce ve sonra mikrobiyolojik olarak emin olmayan veya temiz olmayan kalitesi belirsiz suları kullanmayın.
- Cihazı uzun süre kullanılmayacağı zaman güç kablosunu, giriş vanasını ve tank vanasını kapalı tutunuz.
- Talep edilen uygun şartlar sağlandığında cihaz kapasitesini gerçekleştirir.
- Cihazın atık hattında canlılara zararlı herhangi bir madde yoktur. Bu suyu tuvalet temizliğinde, ev temizliğinde, bulaşık yıkamada vb. muhtelif işlerde kullanılmalıdır. Bununla beraber lütfen içme suyu olarak ve yemeklerde kullanmayın.
- Motorun üstünde ki dönüş yönünü gösterir şekilde çalışmalıdır. Ters yönde çalışması motora ve ilgili parçalara zarar verir.
- Ham su pompasının susuz çalışmasını önleyen donanıma sahiptir. Donanım bağlantılarını yaptığınıza emin olun.
- Şebeke suyun istenilen basınçta olmasını sağlayın aksi takdirde alçak basınçtan dolayı motor aç-kapa yapacağından arızaya neden olabilir.
- "V8" vanasının ayarlanan konumda olduğuna özen gösterin eğer kapalı kalırsa membran tıkanaca ve işlevini yitirecektir.
- Sistem için kullanılmak depo' da analog su seviye kontrolü, içine müdahale için min. 50x50cm bir kapak, temizleme için tahliye çıkışı ve havalandırma bacası bırakılmalıdır. Kullanılacak depo için Teknik servisten yardım alınız.



NOT:

- Sistem 1-4 bar arası giriş suyu basıncı ile çalışır. Daha yüksek basınçlarda cihazdan önce ki hatta basınç düşürücü takılması gerekmektedir.
- Cihaz üstü güç bilgilerini gösterir kimlik etiketine uyunuz. Altında bir güç kullanıldığında motorlar ve ilgili parçalar zarar görebilir.
- Sisteme bağlanacak Şebeke hattı en küçük 3/4" çapında olmalıdır.

TEKNİK SERVİSİ ÇAĞIRMADAN ÖNCE

Teknik Servisi çağırmadan önce aşağıdaki hususları lütfen kontrol ediniz.

ARIZA	KONTROL	ARIZA GİDERİMİ
RO su üretmeye başladığı zaman saf suyun miktarı ile taşan su miktarı normal şartlarda 1:1 ' dir. Ve çıkış basıncı en az 9kg/cm ² ~ 18kg/cm ²	Saf suyun çıkış basıncı ve boşaltılan su normal fakat RO tankta su yok	Saf su vanası "V3" "ON" durumunda olmalı ve saf su boşaltma vanası "V4" "OFF" pozisyonunda olmalıdır.
RO su ürettiği zaman saf su yok veya sadece biraz var fakat çok miktarda boşalan su var.	SV2 "ON" pozisyonunda veya tamamen kapatılmıyor ve su kaçırıyor.	1.Manuel/Otomatik siviç "otomatik" pozisyonunda olmalıdır. 2.Otomatik flush timer setlemesi yanlış veya aşağıda doğru setleme "YUKARI" flush 40 saniye her 6 saatte "AŞAĞI" 3.SV2 ' nin terminal plakasında testi ölçü aleti ile yapın eğer çıkış voltajı yoksa parçayı değiştirin ve SV2 ' den çıkar; çıkış voltajı varsa üretici ile temasa geçin hatları kontrol ettirin.
	V8 basınç vanasını "ON" pozisyona getirin	4. "V8" basınç vanası ve recycle vanasını "V7" ' yi uygun pozisyona getirin.

TEKNİK SERVİSİ ÇAĞIRMADAN ÖNCE

Teknik Servisi çağırmadan önce aşağıdaki hususları lütfen kontrol ediniz.

ARIZA	KONTROL	ARIZA GİDERİMİ
RO çıkış basıncı normal fakat saf su miktarı düşük	Saf su miktarı orjinal durumundan %15 - %25 az	RO membranı kimyasal sıvıyla yıkayın (lütfen bakın regüler dezenfeksiyon proses adımı)
	Membran çıkış basıncı 15kg/cm ² - 18kg/cm ² Ve üretilen saf su miktarı %50 az	Membranı değiştirin eğer membranı değişmezse su ve elektrik kaybına uğrarsınız.
	Recycle vanasını "V7" değiştirin ve basınç vanasını "V8" i uygun pozisyona getirin.	

TEKNİK SERVİSİ ÇAĞIRMADAN ÖNCE

Teknik Servisi çağırmadan önce aşağıdaki hususları lütfen kontrol ediniz.

ARIZA	KONTROL	ARIZA GİDERİMİ
RO yüksek basınç pompası sık çalışıyor.	RO yüksek basınç pompası siviçi "A1" düzgün setlenmedi. (ham su için giriş suyu kafi olduğu zaman)	RO yüksek basınç pompasının basınç siviçi "A1" üstündeki iki vidayı değiştirin sağdaki giriş su basıncı kg/cm ² , giriş su basıncı ham su için 1kg/cm ² giriş su basıncından daha büyük ve soldaki sınır ≤ olmalı giriş su basıncı setinden.
	RO yüksek basınç pompaları basınç vanası "A1" düzgün sette ham su için giriş suyu RO su kullanımı için yeterli miktarda değil	Giriş suyunu arttırın RO kullanımından fazla olmalıdır.
RO yüksek basınç devamlı çalışıyor ve kapanmıyor.	RO yüksek basınç pompası güç pozisyonu yanlış (manuel)	Siviç "off" veya otomatik konumda olmalı, eğer sorun devam ederse parça değişmeli
	Tank dolu	Akış ve AB noktaları arasındaki bağlantı yanlış ve tank dolu kontrol hattı kısa
	Tank Boş, Saf su yok veya güçsüz akıyor.	RO yüksek basınç pompasındaki basınç bırakma vanasından su taşana kadar basıncı bırakın. SV1' in "ON" pozisyonunda olduğunu kontrol edin. Değilse "SV1" in terminal plakasında voltaj çıkışını kontrol edin varsa "SV1" i değiştirin. Çıkış yoksa tüm hatları kontrol edin.
	Tank boş, saf su yok fakat büyük miktarda taşıma var.	SV2' nin "OFF" pozisyonunda olmasını kontrol edin. Değilse; 1.manuel/otomatik flush siviçi yanlış pozisyonunda, 2.Otomatik flush zaman setlemesi yanlış veya bozulmuş, doğru setleşme her 6 saatte 40 saniye olmalıdır. 3.SV2 bozuktur. 4. Kontrol panelinde tüm bağlantıları kontrol edin.

TEKNİK SERVİSİ ÇAĞIRMADAN ÖNCE

Teknik Servisi çağırmadan önce aşağıdaki hususları lütfen kontrol ediniz.

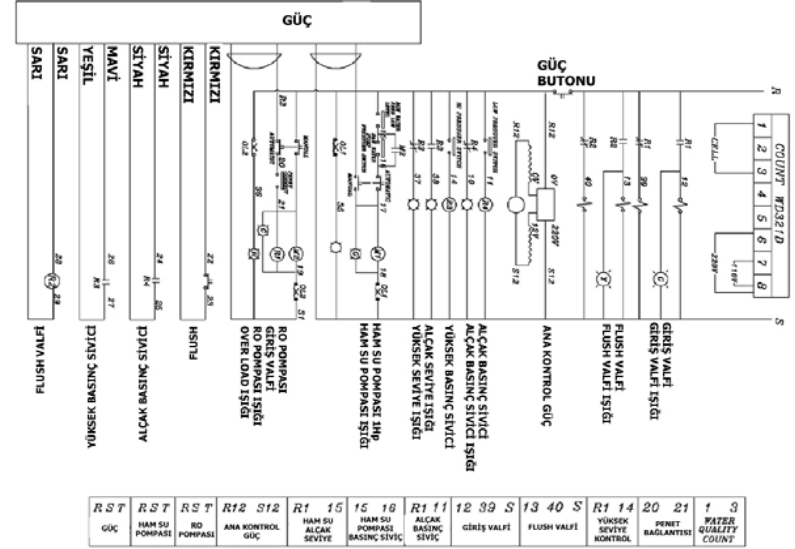
ARIZA	KONTROL	ARIZA GİDERİMİ
RO pompasını çalıştırmak mümkün değil	Ham su takviyesi az , bu da düşük RO basıncına neden oldu	Giriş suyunu arttırın
	Girişten su geliyor fakat RO alçak basınç veriyor.	Ön filitrelerin bloke olup olmadığına bakın.
		RO pompası basınç siviçi "A1" düzgün setlenmiş RO motor vanası "A1" üzerindeki iki vidayı değiştirin sağda ki giriş su basıncı kg/cm ² ham su için giriş su basıncı 1kg/cm ² olmalıdır giriş basıncından büyük ve solda sınır ≤ olmalıdır giriş su basıncından
	Aritma sistemi rejenerasyonda	Kontrolün üstündeki mikro siviç kilitli olduğuna bakın ve yerine oturmadığını görün; yuvasına oturmalı mikro siviç "kısa"
	Tank boş fakat dolu gösteriyor	Akış ve AB noktası arasındaki bağlantı yanlış ve doluluk kontrol hattı kısa
	Fazla yüklü	Resete basın arıza devam ediyorsa parçayı değiştirin motor voltajı belirtilen altındadır aşırı yük veya akım koruma kapasitesi çok küçüktür arızaya neden olur.

TEKNİK SERVİSİ ÇAĞIRMADAN ÖNCE

Teknik Servisi çağırılmadan önce aşağıdaki hususları lütfen kontrol ediniz.

ARIZA	KONTROL	ARIZA GİDERİMİ
Ham su pompası devamlı çalışıyor ve kapıtilamıyor.	Ham su pompaları güç siviçleri yanlış pozisyonda (manuel)	Siviç "off" veya "otomatik" durumda; eğer sorun devam ederse parça deęişmeli
	Tank dolu olabilir	Akiş ve AB noktaları arasındaki baęlantı yanlış ve tank dolu kontrol hattı kısa
	Tank boş. Ham su çıkış basıncı sıfır (0 kg/cm ²)	Su taşınca kadar pompadan basıncı bırakın (ham su vanası basınç bırakma vanası) Ham su tankındaki ters vana blokedir, temizleyin böylece su toplar eđer su kaybediyorsa parça deęişmeli
Ham su tankı boş	Ham su tankı boş	Su soldurduktan sonra tekrar deneyin.
	Ham su tankında su var fakat düşük su seviyesi gösteriyor.	Akiş ve AB noktaları arasındaki baęlantı yanlış ve tank dolu kontrol hattı kısa
	Ham su tankı boş fakat yüksek seviye gösteriyor.	Akiş ve AB noktaları arasındaki baęlantı yanlış ve tank dolu kontrol hattı kısa
Ham su pompası çalışmıyor.	Ham su tankı boş fakat yüksek seviye gösteriyor.	Akiş ve AB noktaları arasındaki baęlantı yanlış ve tank dolu kontrol hattı kısa
	Fazla yük akım koruma	Resete basın hala devam ediyorsa parçayı deęiştirin. Motor voltajı belirlenen altındadır aşırı yük veya akım koruma kapasitesi çok küçüktür ve arızaya neden olur

ELEKTRİK ŞEMASI



TEKNİK ÖZELLİKLER							
MODEL	bUrO-300	bUrO-600	bUrO-1000	bUrO-2000	bUrO-4000	bUrO-6000	bUrO-8000
GÜÇ	220/240 VAC 50/60 Hz				380/415 VAC - TRIFAZ		
ÇALIŞMA BASINCI	Min. 2bar						
SİSTEM BASINCI	8-14 bar (150-250psi)						
FİLTREASYON ŞEKLİ	R/0	R/0	R/0	R/0	R/0	R/0	R/0
	POMPALI	POMPALI	POMPALI	POMPALI	POMPALI	POMPALI	POMPALI
	1140	12280	3800	7200	14400	21600	28800
	lt/gün	lt/gün	lt/gün	lt/gün	lt/gün	lt/gün	lt/gün
TANK KAPASİTESİ	OPSİYONEL						
ÜRETİM KAPASİTESİ	47,5 lt/sa	95 lt/sa	155 lt/sa	310 lt/sa	620 lt/sa	930 lt/sa	1240 lt/sa
EBAT	42*42*25 cm		60*60*190 cm			75*100*190 cm	
AĞIRLIK	15 kg		50 kg			80 kg	

GARANTİ BİLGİLERİ

GARANTİ ŞARTLARI

1	GARANTİ SÜRESİ, MALIN TESLİM TARİHİNDEN İTİBAREN BAŞLAR VE 2 (İKİ) YILDIR,
2	MALIN BÜTÜN PARÇALARI DAHİL OLMAK ÜZERE TAMAMI FİRMAMIZIN GARANTİSİ KAPSAMINDADIR,
3	MALIN GARANTİ SÜRESİ İÇERİSİNDE ARIZALANMASI DURUMUNDA, TAMİRDE GEÇEN SÜRE GARANTİ SÜRESİNE EKLENİR. MALIN TAMİR SÜRESİ EN FAZLA 30 İŞ GÜNÜDÜR. BU SÜRE, MALA İLİŞKİN ARIZANIN SERVİS İSTASYONUNA, SERVİS İSTASYONUNUN OLMAMASI DURUMUNDA, MALIN SATICISI, BAYİİ, ACENTASI, TEMSİLCİLİĞİ, İTHALATÇISI VEYA İMALATÇISI-ÜRETİCİSİNDEN BİRİSİNE BİLDİRİM TARİHİNDEN İTİBAREN BAŞLAR. MALIN ARIZASININ 15 İŞ GÜNÜ İÇERİSİNDE GİDERİLEMESİ HALİNDE İMALATÇI-ÜRETİCİ VEYA İTHALATÇI MALIN TAMİRİ TAMAMLANINCAYA KADAR, BENZER ÖZELLİKLERE SAHİP BAŞKA BİR MALI TÜKETİCİNİN KULLANIMINA TAHSİS ETMEK ZORUNDADIR,
4	MALIN GARANTİSİ SÜRESİ İÇERİSİNDE GEREK MALZEME VE İŞÇİLİK, GEREKSE MONTAJ HATALARINDAN DOLAYI ARIZALANMASI HALİNDE, İŞÇİLİK MASRAFI, DEĞİŞTİRİLEN PARÇA BEDELİ YA DA HERHANGİ BİR AD ALTINDA HİÇBİR ÜCRET TALEP ETMEKSİZİN TAMİRİ YAPILACAKTIR,
5	<p>TÜKETİCİNİN ONARIM HAKKINI KULLANMASINA RAĞMEN MALIN;</p> <ul style="list-style-type: none">• TÜKETİCİYE TESLİM EDİLDİĞİ TARİHTEN İTİBAREN, BELİRLENEN GARANTİ SÜRESİ İÇİNDE KALKMAK KAYDIYLA, BİR YIL İÇERİSİNDE; AYNI ARIZANIN İKİDEN FAZLA TEKRARLANMASI VEYA FARKLI ARIZALARIN DÜRTTEN FAZLA MEYDANA GELMESİ VEYA BELİRLENEN GARANTİ SÜRESİ İÇERİSİNDE FARKLI ARIZALARIN TOPLAMININ ALTIDAN FAZLA OLMASI UNSURLARININ YANI SIRA, BU UNSURLARIN MALDAN YARARLANAMAMAYI SÜREKLİ KILMASI,• TAMİRİ İÇİN GEREKEN AZAMI SÜRENİN AŞILMASI,• FİRMANIN SERVİS İSTASYONUNUN, SERVİS İSTASYONUNUN MEVCUT OLMAMASI HALİNDE SIRASYLA SATICISI, BAYİİ, ACENTASI, TEMSİLCİLİĞİ, İTHALATÇISI, VEYA İMALATÇISI-ÜRETİCİSİNDEN BİRİSİNİN DÜZENLEYECEĞİ RAPORLA ARIZANIN TAMİRİNİN MÜMKÜN BULUNMADIĞININ BELİRLENMESİ, <p>DURUMLARINDA, TÜKETİCİ MALIN ÜCRETSİZ DEĞİŞTİRİLMESİNİ, BEDEL İADESİ VEYA AYIP ORANINDA BEDEL İNDİRİMİ TALEP EDİLİR.</p>
6	MALIN KULLANMA KILAVUZUNDA YER ALAN HUSUSLARA AYKIRI KULLANILMASINDAN KAYNAKLANAN ARIZALAR GARANTİ KAPSAMI DIŞIDIR.
7	GARANTİ BELGESİ İLE İLGİLİ OLARAK ÇIKABİLECEK SORUNLAR İÇİN SANAYİ VE TİCARET BAKANLIĞI TÜKETİCİNİN VE REKABETİN KORUNMASI GENEL MÜDÜRLÜĞÜ' NE BAŞVURULABİLİR.

25

TEKNİK SERVİS İLETİŞİM

7 gün 24 saat teknik servise ulaşmak için,



0532 355 8990

GSM numarası aranabilir.

MERKEZ SERVİS BİLGİLERİ

ADRES: ORHAN VELİ KANIK CAD. BULUT APT. NO:26 K.3 D.4
KAVACIK-BEYKOZ / İSTANBUL

TEL: (216) 425 8100 (PBX)

FAKS: (216) 425 6005

bilgi@suaritim.eu

www.suaritim.eu

26